

**ENTER
HERE ←**

**INCLUSIVITEIT EN DE
ROL VAN DE **GEBOUWDE**
OMGEVING**

**WHITEPAPER
GEMEENTEN**

VOORWOORD

Dit whitepaper gaat over de rol van inclusiviteit in de gebouwde omgeving en over onze aanpak om gebouwen, ruimtes en faciliteiten beter geschikt te maken voor alle mensen die ze gebruiken.

We zien na twee jaar onderzoek, naar de rol van de gebouwde omgeving op een inclusieve samenleving, dat aandacht geven aan dit thema een grote impact heeft op hoe mensen zich voelen. Uit onderzoek blijkt dat een omgeving die meerdere behoeftes faciliteert én mensen de keuze geeft op een plek te werken die het beste bij ze past op dat moment, het gevoel van veiligheid en geluk verhoogt. Een goede omgeving sluit dus aan bij persoonlijke behoeftes op dat moment. Daar valt veel in te verbeteren.

Met dit whitepaper willen we je laten kennismaken met het begrip inclusie, nieuwe inzichten bieden en handvatten geven voor dialoog op de werkvloer.

We weten dat het thema inclusiviteit soms gevoelig ligt. Onze missie is om organisaties mee te nemen in hun zoektocht naar gedragen oplossingen. Enter Here kiest geen positie, maar zorgt voor een goed en inclusief proces dat concrete handvatten geeft om tot actie over te gaan.

Veel leesplezier,

Daan Schipper en Marco Sotthewes
Enter Here

**ENTER
HERE ←**

INHOUD

- 01 **INCLUSIE UITGELEGD** 4
Wat is inclusie en wat hoort er allemaal bij?
- 02 **INCLUSIE BIJ GEMEENTEN** 6
De aandacht voor inclusie groeit
Welke uitdagingen zien gemeenten?
- 03 **DE RELATIE MET OPENBARE GEBOUWEN** 9
Welke rol speelt FM en hoe werk je samen met
andere diensten?
- 04 **ALS RODE DRAAD BIJ GEBIEDSONTWIKKELING** 11
Hoe daag je de markt uit? En wat kunnen
ervaringsdeskundigen betekenen?
- 05 **AAN DE SLAG MET INCLUSIVITEIT** 12
Wat kun je meteen doen en waarmee
kan Enter Here helpen?

01 INCLUSIE UITGELEGD

Onze samenleving wordt steeds diverser in leeftijd, gender, etniciteit, levensovertuiging, fysieke en geestelijke gesteldheid en gezinssamenstelling, maar ook in kansen en toekomstdromen. In het laatste deel van deze zin zit de kern van inclusie: zoveel mogelijk gelijke kansen voor iedereen.

WAT IS INCLUSIE?

Een veel gehanteerde definitie van inclusie is: “De praktijk of het beleid om gelijke toegang tot kansen en middelen te bieden aan mensen die anders uitgesloten of gemarginaliseerd zouden zijn, zoals mensen met een lichamelijke of geestelijke handicap of die tot andere minderheidsgroepen behoren.”

Inclusie hoor je vaak samen met andere termen die we kort opsommen:

→ DIVERSITEIT

Diversiteit betekent dat er veel van elkaar verschillende individuen zijn. Deze verschillen kunnen zich voordoen op uiteenlopende thema's. Je kunt dus op sommige thema's ook gelijk zijn, maar je tegelijkertijd helemaal anders voelen. Werk je voor hetzelfde bedrijf, dan is dat een gemene deler, maar kun je verder op tal van fronten verschillend zijn.

→ GELIJKWAARDIGHEID

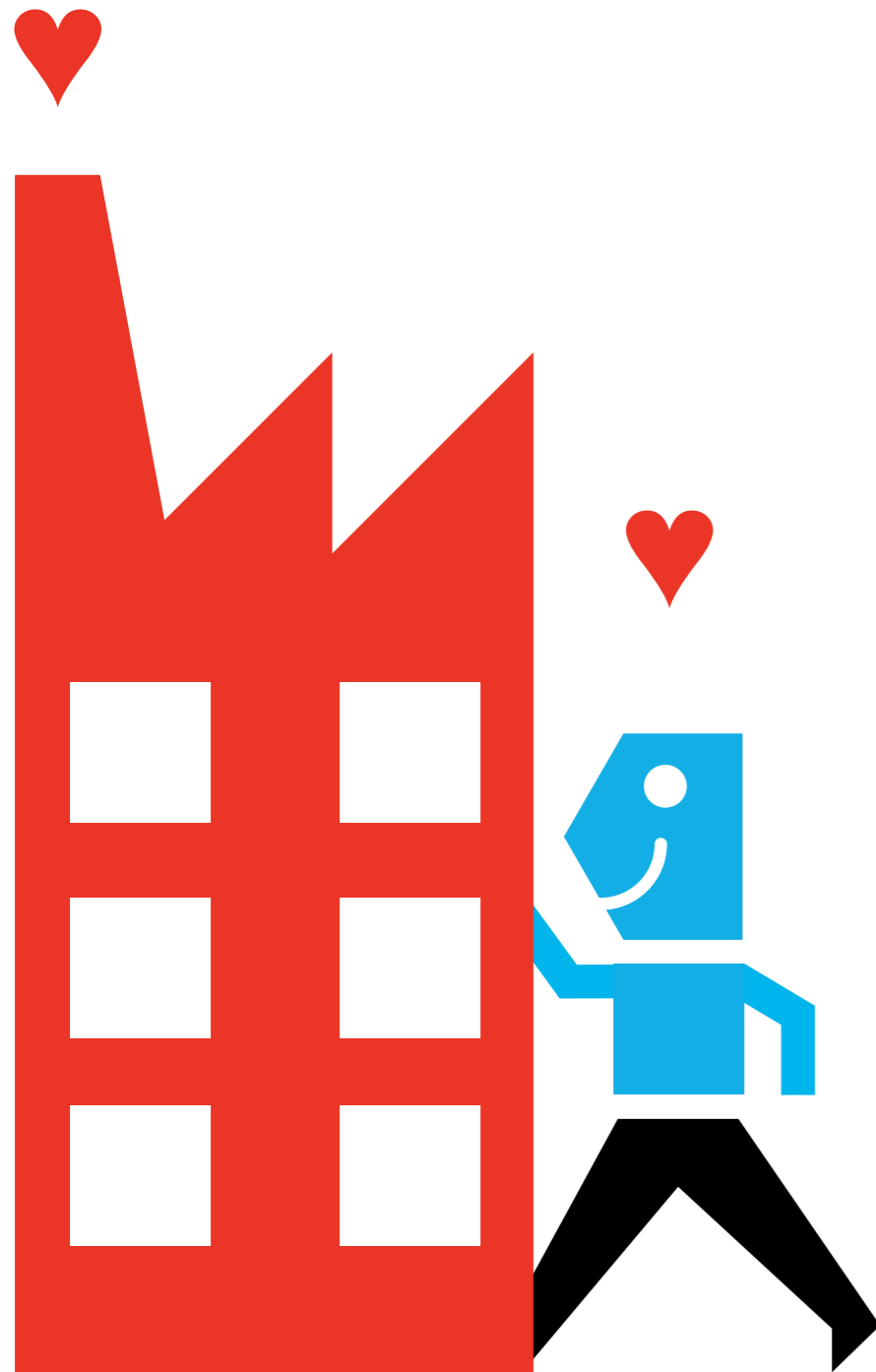
Het betekent dat iedereen volledig mee kan doen en toegang heeft tot gelijke kansen. Iedere mens is uniek, maar ieders bijdrage is van gelijke of even grote waarde.

→ EXCLUSIE

Het bestaan van een homogene groep op basis van een bepaald thema of eigenschap, waar een andere groep of individu buiten valt. Inclusiviteit is daarvan het tegenovergestelde en geeft iedereen altijd evenveel ruimte om vrij een heterogene groep te vormen.

→ TOEGANKELIJKHEID

De mate waarin een ruimte, plek of voorziening door ieder op zijn eigen manier gebruikt kan worden.



VOOR **WIE** IS INCLUSIE BELANGRIJK?

In het VN-verdrag Handicap¹ uit 2013 dat Nederland in 2016 heeft geratificeerd, wordt gesteld dat niet een kleine groep mensen in onze samenleving hun hele leven tot een minderheid behoort, maar dat een meerderheid van de Nederlanders een deel van hun leven tot een minderheid behoort. Daarom zijn inclusiviteit en toegankelijkheid voor bijna iedereen relevant.

Het VN-verdrag richt zich primair op mensen met een lichamelijke handicap. Toch is bij invoering sterk aangedrongen op een zo divers mogelijke toepassing van dit uitgangspunt. Dit houdt in dat onder andere ook geestelijke en chronische ziektes moeten worden meegenomen en dat we ook oog hebben voor andere groepen in de samenleving die een gedwongen achterstand op de arbeidsmarkt hebben, zoals mensen met een andere culturele achtergrond.

WAT IS EEN **INCLUSIEVE** **GEBOUWDE OMGEVING?**

Een omgeving die inclusief is, is een omgeving die aansluit bij de persoonlijke behoeftes van zoveel mogelijk mensen. Inclusiviteit wordt bepaald door toegankelijkheid en keuzevrijheid. We kennen allemaal plekken of ruimtes die voor sommigen wel en voor anderen minder toegankelijk of bruikbaar zijn.

Hoe gemakkelijk is het voor iemand met beperkt zicht om een druk plein over te steken? Hoe komt iemand in een rolstoel een gemeentehuis binnen? Toegankelijkheid houdt niet op bij een hellingbaan en een mindervalidentoilet. Als je op de elfde verdieping werkt en steeds met de rolstoel in de lift naar de begane grond moet voor het mindervaliden is dat een grote barrière. Niet elke omgeving biedt de mogelijkheden voor mensen om de keuzes te maken die bij hen passen. Biedt het bedrijfsrestaurant opties voor iemand die vegetarisch of halal eet? Is het kantoor ook open na 17:00 uur en op christelijke feestdagen?

Momenten waarop mensen productief zijn lopen steeds verder uiteen. De fysieke omgeving vraagt om diversiteit om de keuzevrijheid voor mensen te vergroten. Is die keuzevrijheid er niet of beperkt, dan werkt dat snel contraproductief.

¹https://wetten.overheid.nl/BWBV0004045/2016-07-14#Verdrag_2

02

INCLUSIE BIJ GEMEENTEN

We zien dat veel gemeenten het belang van inclusie onderkennen, maar dit nog niet doorzetten. Ze vinden het complex, zien het als modegril en niet in de laatste plaats het kost geld. Het lijkt onderbelicht dat het organisaties ook erg veel oplevert.



INCLUSIE LEIDT TOT MEER **WELZIJN**

Welzijn, zo stelt professor Guy van Liemt, gaat over een diepe en duurzame levensvoldoening die mensen uit hun leven halen. Er zijn drie universele basisbehoeftes die voor een belangrijk deel bepalen hoe goed we ons voelen en hoe goed we functioneren.² Het vervullen van deze basisbehoeftes is belangrijk voor alle mensen, ongeacht of we ons bewust zijn van hun belang of in welke situatie we ons begeven. Ze vormen de basis voor onze voortdurende psychologische groei. het zijn Competentie, Autonomie en Verbondenheid.

² De theorie die zich richt op de psychologische basisbehoeftes heet *Basic Psychological Needs Theory (BPNT)*.

AANDACHT VOOR INCLUSIE GROEIT

En lokale Inclusie Agenda of LIA is in 2023 een verplicht beleidsdocument voor alle gemeenten. Slechts 28% van alle gemeenten heeft tussen 2018 en 2021 een LIA opgesteld. We zien wel een groeiende aandacht voor het thema inclusie op de gemeentelijke websites en in de coalitie akkoorden. Maar liefst 60% wil aandacht besteden aan inclusie in de periode '22 tot '26, maar:

- gemeenten worstelen met de definitie en het eigenaarschap van inclusie;
- vaak zijn alle taken bij één of enkele ambtenaren belegd en is inclusie nog niet heel breed gedragen;
- veelal wordt gestart met fysieke toegankelijkheid van gebouwen en is weinig aandacht voor andere inclusieve elementen;
- het thema inclusiviteit heeft een praktische invulling én budget nodig om inhoudelijk aandacht te krijgen.

28%

van de 344 gemeenten in Nederland heeft een Lokale Inclusie Agenda in 2020 - 2021 opgesteld

60%

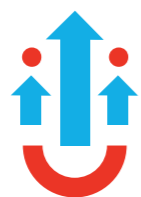
van deze 28% heeft deze LIA goed uitgewerkt in 2020 - 2021

20%

van de 28% ziet de gebouwde omgeving als onderdeel van de integrale koers

60%

van de Nederlandse gemeenten noemt inclusiviteit in het coalitieakkoord van 2022 - 2026



De roep om een lokale inclusie agenda komt voort uit de ratificatie van het VN-verdrag voor gehandicapte mens uit 2013

Enter Here analyseerde dat steeds meer gemeenten het thema inclusie benoemen in hun ambities en doelstellingen. het VN-verdrag wordt daarbij regelmatig aangehaald. Er is een groeiende relatie met Social Development Goals (SDG's), verenigd als Global Goals Gemeenten en inclusie. Vanwege het sociale karakter van deze duurzame doelen, ligt het voor de hand om de LIA onder te brengen bij het sociaal domein. Als er aandacht is voor kwetsbare groepen en participatie voor iedereen, kan de impact van een LIA uitgroeien tot volwaardig beleid.

De aandacht die gemeenten geven aan inclusie kun je grofweg in drie groepen verdelen:

- Geen, er is nu geen ruimte en geld om nog een complex thema op te pakken;
- Oppervlakkig, het is onze plicht, dus we pakken het gelijk als vele andere thema's op;
- Veel, we zien inclusie als rode draad, een holistische en sociale zienswijze om andere complexe thema's en opgaven te verbinden.



“ENTER HERE IS OVERTUIGD DAT DE KWALITEITEN VAN DE FYSIEKE LEEFOMGEVING MEDEBEPALEND ZIJN VOOR GELIJKE KANSEN, **WELBEVINDEN** EN KEUZEVRRIJHEID VAN MENSEN DIE ER VERBLIJVEN EN WERKEN.”

03 DE RELATIE MET OPENBARE GEBOUWEN

Openbare gebouwen kunnen veel betekenen voor mensen. Gemeenten zijn vaak eigenaar van deze gebouwen. Samen met maatschappelijke en culturele organisaties kun je veel activiteiten organiseren in deze gebouwen. Vanuit inclusie zien we drie belangrijke pijlers voor openbare gebouwen: **duurzaam gebruik, toegankelijkheid en gezondheid.**

Deze pijlers geven richting aan het gemeentelijke accommodatie- en vastgoedbeleid en kunnen onderdeel zijn van de LIA. Het is een handvat voor de manager vastgoed om in de samenwerking met collega's van het sociaal domein de waarde van openbare gebouwen te vergroten.

DUURZAAM GEBRUIK

Voordat je investeert in het verduurzamen van een gebouw, wil je je afvragen wat de maatschappelijke relevantie is.

Is het dagelijks gebruik en de exploitatie van een gebouw wel duurzaam? Zijn er levendige verenigingen en een breed scala aan activiteiten in dit gebouw? Een professioneel dagelijks bestuur, gericht op verbinding en samenwerking tussen organisaties dat zoekt naar synergie voor mensen die er komen en in deze omgeving leven?

Dit zijn in onze ogen belangrijke vragen en het begin van elke verbetering. Dit vraagt om een multifunctioneel gebouw, waar ruimtes geschikt zijn voor meerdere activiteiten gedurende alle dagdelen in de week. Ruimtes die met de tijd aanpasbaar zijn of die dagelijks met kleine aanpassingen een andere functie kunnen krijgen. Vaak zijn delen van zo'n gebouw afzonderlijk te gebruiken, toegankelijk en af te sluiten. De functies zijn zowel voor omwonenden als voor specifiek geïnteresseerden van belang en iedereen voelt zich daardoor welkom, veilig en geborgen.

TOEGANKELIJKHEID

Zijn de openbare gebouwen van een gemeente toegankelijk? De toegankelijkheid van een gebouw wordt veelal beoordeeld met normen die zijn opgesteld voor specifieke groepen die meer moeite ondervinden. Te denken valt aan een fysieke of een visuele handicap. In de toekomstige NEN 9020 (voorheen 1814), die zowel de Europese Accessibility Norm als een aantal Nederlandse Toegankelijkheidsambities zoals Gebonden Toegang, ITS, NLKT verbindt, worden duidelijke eisen gesteld. Het gaat voor ons bij een toets ook over kwaliteiten die werkelijk **iedereen** toegang biedt tot een gebouw of een omgeving. De locatie en ligging oftewel de nabijheid van het gebouw is zo'n hogere kwaliteit. Die is anders als je als 80-jarige te voet bent dan als ouder met een kinderwagen of als je met de auto reist. Veel openbare gebouwen zijn vanuit die benadering niet voor iedereen nabij. Een even belangrijk perspectief hierop is mentale toegankelijkheid. Voel je een drempel om naar binnen te gaan, omdat je je misschien niet welkom of gezien voelt of moeite hebt het gebouw te begrijpen of het zelfs angst oproept?

GEZONDHEID

Je gezond voelen en gezond zijn, kent zowel basisvoorwaarden als specifieke persoonlijke wensen. Schone lucht, voldoende daglicht, aangename temperatuur en een prettige akoestiek zijn in een gebouw belangrijk voor de gezondheid van mensen. Er is de laatste jaren vooral veel aandacht voor de technische aspecten van gezonde gebouwen. Door het continu meten van de CO² waarden, de temperatuur en de luchtvochtigheid kunnen de ventilatie en verwarming automatisch worden aangestuurd. Gebouwen voelen meestal prettig aan en bieden een fijne plek voor de meeste mensen. Er zijn mensen die dat anders ervaren, het is een persoonlijke beleving die van veel meer afhangt dan de technische waardes van gezond binnenklimaat. Een echt gezond gebouw geeft mensen niet één, maar meerdere keuzes aan bijvoorbeeld klimaatzones of akoestiek. Zo kan iedereen zelf kiezen waar zij zich gezond voelen.

04 ALS RODE DRAAD BIJ GEBIEDSONTWIKKELING

De gemeente stelt de ruimtelijke kaders op voor gebiedsontwikkeling en herstructureringsopgaven in de stad. Daarin kan inclusie een rode draad vormen. Maar hoe doe je dat? En hoe daag je ontwerpende partijen, projectontwikkelaars en mensen die er gaan wonen en verblijven uit om bij te dragen?

INCLUSIE ALS **RODE DRAAD** BIJ GEBIEDSONTWIKKELING

Veelal wordt inclusie in gebiedsontwikkeling benaderd als een extra ambitie bovenop de realisatie van voldoende sociale woningen, energietransitie, duurzame mobiliteit en meer. Het kan ook anders door inclusie te zien als motor voor toekomstgerichte innovatie. Neem als gemeente het initiatief om inclusie als pijler te benoemen in je gebiedsontwikkeling. Daag marktpartijen en burgerinitiatieven uit om met een visie hierop te komen en hoe deze te realiseren.

PARTICIPATIE VAN ERVARINGSDESKUNDIGEN

Het VN-verdrag stelt: 'niets over ons, zonder ons'. **Participatie** is heel belangrijk bij vernieuwing. Betrek mensen uit groepen die anders niet snel aan het woord zijn en geef ze de ruimte om werkelijk mee te praten en zelfs te co-creëren. Geef de nieuwe inzichten zichtbaar een plek in het proces. Luister goed naar de drempels en het ongemak dat zij ervaren. Laat hen aan het woord op de manier die hen uitkomt.

05 AAN DE SLAG MET INCLUSIVITEIT

In de vorige hoofdstukken hebben we uiteengezet dat inclusiviteit een belangrijk en actueel thema is voor alle gemeenten. Werken aan inclusiviteit doe je niet alleen, maar met de hele organisatie, maar waar en hoe begin je?

DE ZES INHOUDELIJKE STAPPEN VOOR EEN INCLUSIEVE VASTGOEDSTRATEGIE

Enter Here definieert zes inhoudelijke stappen die je kan doorlopen om richting een inclusieve vastgoedstrategie te groeien.



1

LAAT JE INFORMEREN EN RAAK
VERTROUWD OM TE PRATEN
OVER HET THEMA EN ADRESSEER
ONGEMAK, VASTGOED EN SOCIAAL
DOMEIN: GA MET ELKAAR IN
GESPREK

2

LEES JE LIA EN STEL
ACCOMMODATIEBELEID, EN
VASTGOEDBELEID OP MET
AANKNOPINGSPUNTEN VOOR
INCLUSIEVE GEBOUWEN

3

SCAN OF OPENBARE GEBOUWEN
VOLDOEN AAN EISEN VOOR
TOEGANKELIJKHEID EN PLAATS DIT IN
EEN BREDER PERSPECTIEF VAN
ANDERE KWETSBARE GROEPEN

4

STEL KADERS OP DIE HELPEN
TOEKOMSTIGE BESLISSINGEN
UIT TE LEGGEN EN TE
VERGEMAKKELIJKEN

5

START EEN PILOT ROND INCLUSIVITEIT
MET ÉÉN VAN DE MULTIFUNCTIONELE
GEBOUWEN IN DE GEMEENTE

6

STEL EEN PANEL VAN
ERVARINGSDESKUNDIGEN
SAMEN VOOR TOEKOMSTIGE
UITDAGINGEN (DEI-TEAM)

CONTACT

Laat ons je verder brengen.



Daan Schipper
initiator
+31 (0)6 29 03 32 62
daan@enterhere.nl



Marco Sotthewes
initiator
+31 (0)6 29 60 88 53
marco@enterhere.nl



Kijk voor meer informatie op
[enterhere.nl](https://www.enterhere.nl)

